

GUIDE DE L'UTILISATEUR

SÉPARATEUR À SEC



IMPORTANTES INSTRUCTIONS DE SÉCURITÉ

Lors de l'utilisation d'un appareil électronique, des précautions de base devraient toujours être prises. Lisez toutes les directives avant de faire fonctionner votre appareil.

Afin de réduire les risques d'incendie, de décharges électriques ou de blessures :

- N'utilisez cet aspirateur que pour l'usage pour lequel il a été conçu et tel que décrit dans ce manuel. (L'utilisation d'accessoires non recommandés par le fabricant peut causer un incendie, des décharges électriques, des blessures ou endommager les composantes du système.)
- Ne pas ramasser d'objet brulant ou en fumé comme des cigarettes, allumettes ou cendres chaudes.
- Ne jamais utilisez pour ramasser des liquides inflammables ou combustibles (gazoline, carburant, diesel), des débris chauds, des solvants (à peinture ou autre) des matériaux explosifs, lesquels peuvent endommager l'aspirateur.
- Évitez de ramasser des objets durs, coupants ou pointus pour ne pas endommager ou obstruer le boyau et les tuyaux.
- N'insérez aucun objet dans les prises d'aspiration. N'utilisez pas l'appareil si une des prises d'aspiration est obstruée. Gardez les prises d'aspiration exemptes de toute accumulation de poussière, charpie, cheveux ou toutes autres choses qui peut réduire le débit d'air/d'aspiration. La réduction du débit d'air entraînera une surchauffe du moteur.
- Cet aspirateur crée une succion. Gardez les vêtements amples, les cheveux, le visage, les doigts et toutes les autres parties du corps loin de toutes les prises d'aspiration.
- Ne manipulez pas la fiche, le cordon ou l'unité motrice avec des mains mouillées.

En négligeant les règles de sécurité, vous mettez à risque votre santé et celle des gens de votre entourage!

**DRAINVAC SE DISSOCIE DE TOUTE RESPONSABILITÉ
SI VOUS CONTREVEENEZ À CES DIRECTIVES.**

CONSERVEZ CES INSTRUCTIONS

INTRODUCTION..... 4

ENREGISTREMENT 4

FONCTIONNEMENT

SÉPARATEUR DE GROS DÉBRIS / DE POUSSIÈRE FINE5

DÉMARRAGE / ARRÊT / SYSTÈME DE DÉCOLMATAGE..... 6

TYPES D'APPAREILS.....7-8

DESCRIPTION DE L'APPAREIL9-11

PRÉALABLE.....12-13

INSTALLATION DE L'APPAREIL

A.1) FIXER LE SÉPARATEUR PRINCIPAL (SEPA.INOX01) 14

B.1) FIXER LE SÉPARATEUR PRINCIPAL (SEPA.INOX02) 15

B.2) PLACER LA CUVE (SEPA.INOX02) 15

2) FIXER LE SÉPARATEUR DE SÉCURITÉ 16

3) RACCORDER LE RÉSERVOIR D'AIR 16

4) FIXER LE MOTEUR 17

INSTALLATION DU SYSTÈME 17

INSTALLATION DE LA TUYAUTERIE18-20

PROCÉDURES D'ENTRETIEN

FILTRE CARTOUCHE / MOTEUR EXTERNE..... 21

DÉSASSEMBLER LE MOTEUR ET ACCÉDER À LA TURBINE 22

NETTOYER LA TURBINE 22

DIRECTIVE DEEE 23

SUPPORT 23

INTRODUCTION

Nous profitons de l'occasion pour vous remercier de votre confiance et vous féliciter pour votre choix d'un produit Drainvac. Voilà un investissement judicieux dont vous retirerez une grande satisfaction durant de nombreuses années. Les systèmes d'aspiration centralisés de Drainvac sont d'un concept unique et breveté. Ils sont fabriqués et vérifiés à notre usine par un personnel qualifié et spécialement formé à cette fin. Cependant, certaines méthodes d'installation et d'utilisation doivent être suivies afin d'obtenir un rendement maximum et d'éviter les appels de services inutiles. S.V.P., lire avec attention ce qui suit.

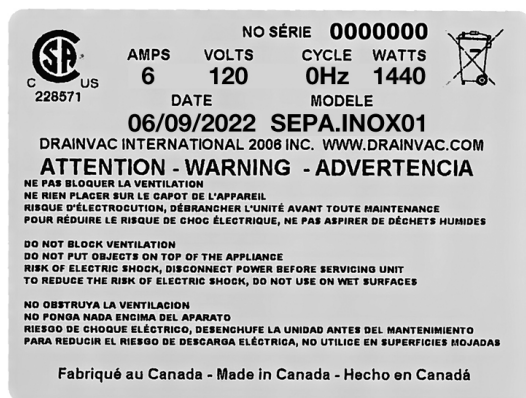
ENREGISTREMENT

Pour enregistrer votre produit Drainvac, rendez-vous au www.drainvac.com/ca/fr/support-client/garantie-et-enregistrement/

En premier lieu, nous vous recommandons de remplir ce formulaire avant de commencer les étapes d'installations. Si vous avez des questions ou des problèmes, veuillez contacter votre détaillant le plus proche. Le profil de votre appareil sera nécessaire afin de pouvoir vous aider.

MODÈLE(S)*	_____	et	_____
NUMÉRO(S) DE SÉRIE*	_____	et	_____
NOM DU DÉTAILLANT	_____		
DATE DE L'ACHAT	_____		

* Ces informations se retrouveront sur l'étiquette métallique située à la gauche de votre appareil.



Étiquette métallique

FONCTIONNEMENT

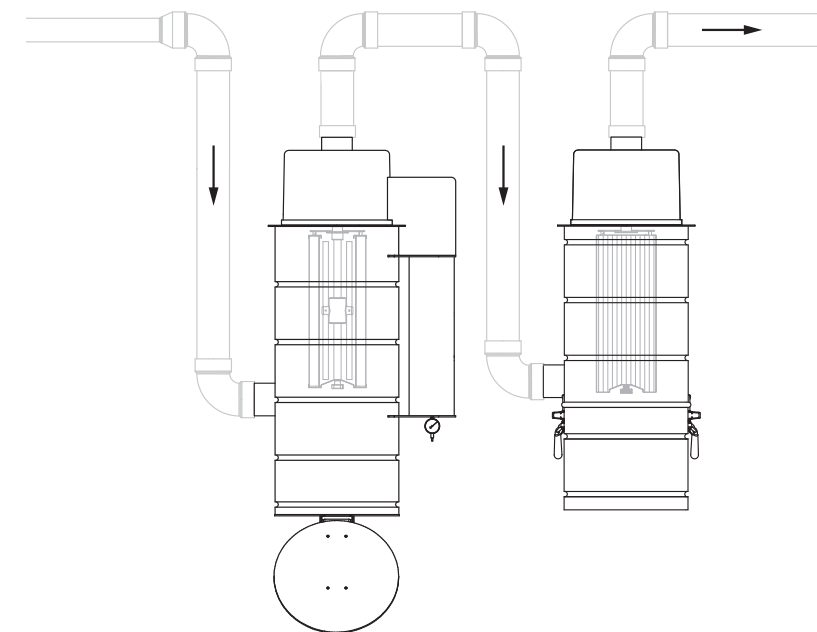
SÉPARATEUR DE GROS DÉBRIS

SEPA.INOX01

Les déchets aspirés sont retenus dans le séparateur principal, tandis que les poussières volatiles sont capturées dans le séparateur secondaire. À l'arrêt du système, le séparateur se vide directement dans la corbeille.



Regardez la séquence vidéo !



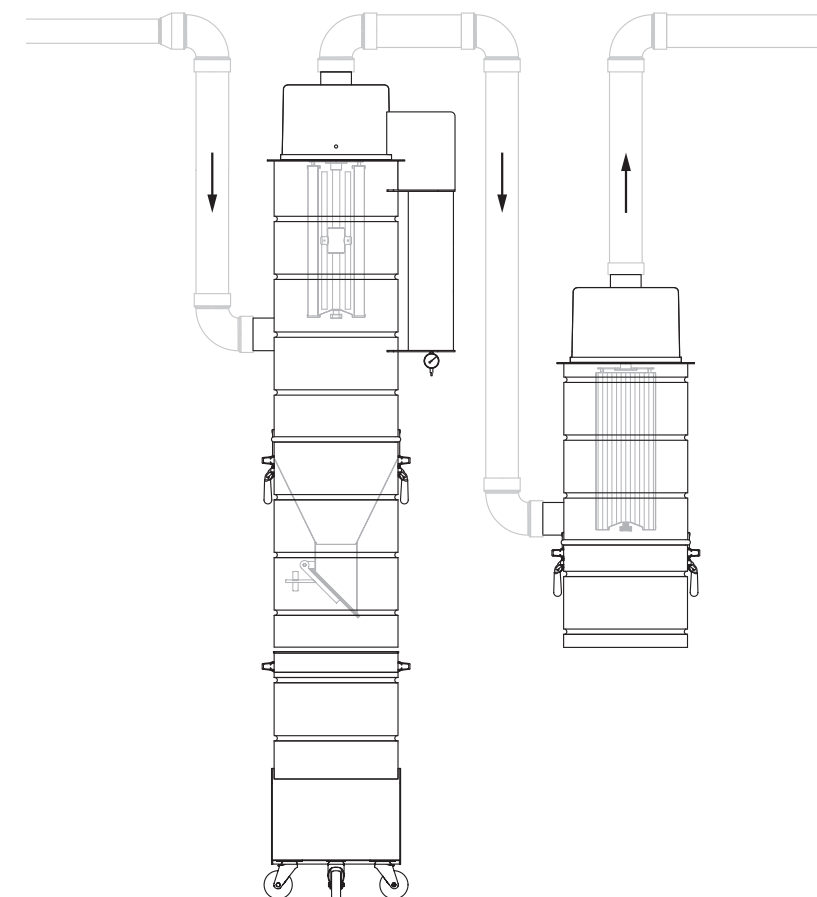
SÉPARATEUR DE POUSSIÈRE FINE

SEPA.INOX02

La poussière aspirée s'accumule dans le séparateur principal, tandis que les poussières volatiles sont capturées dans le séparateur secondaire. Lorsque le système s'arrête, le séparateur se vide directement dans un récipient mobile.



Regardez la séquence vidéo !



DÉMARRAGE

Dès que vous connectez le boyau à la prise ou allumez le système manuellement, le moteur externe démarre progressivement et le filtre à cartouche est immédiatement nettoyé grâce à un système de décolmatage.

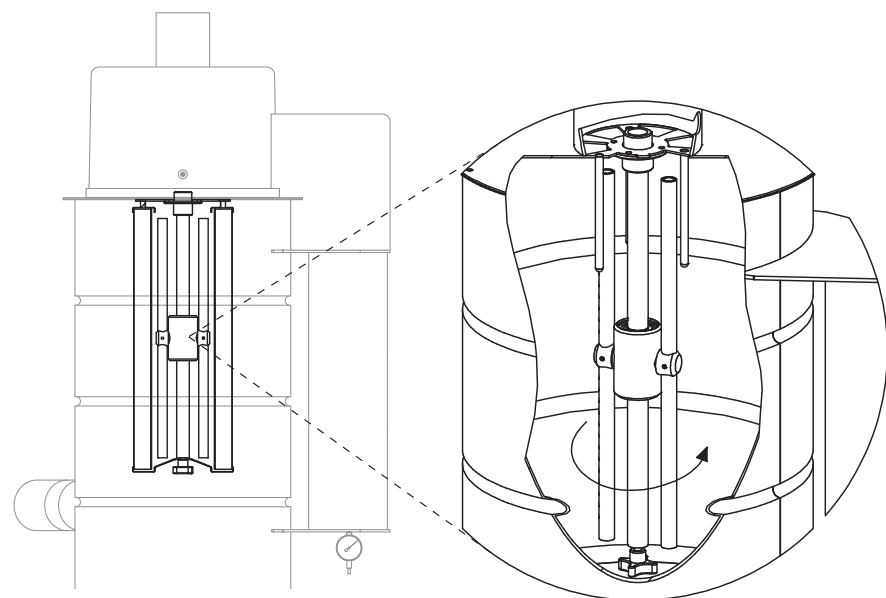
La porte du séparateur de gros débris (SEPA.INOX01) se ferme grâce à un système pneumatique et se maintient fermée par la puissance de succion, tandis que le clapet du séparateur à poussière fine (SEPA.INOX02) se referme simplement sous l'effet du vide.

ARRÊT

À moins d'avoir un interrupteur, déconnecter le boyau de la prise arrête l'aspirateur, ce qui déclenche également le système de décolmatage. Le clapet se relâche, permettant à la matière aspirée de tomber directement dans le récipient situé en dessous.

SYSTÈME DE DÉCOLMATAGE

Le séparateur principal est équipé d'un système de décolmatage qui nettoie le filtre à cartouche. À chaque mise en marche ou à l'arrêt du système, le décolmatage se déclenche automatiquement: de l'air comprimé est projeté de l'intérieur vers l'extérieur à travers la cartouche, nettoyant ainsi l'intégralité du filtre.



SÉPARATEUR DE GROS DÉBRIS

MODÈLE	SEPA.INOX01
NFPA	Oui
POIDS	125 lb (57 kg)
CAPACITÉ	66 L (2,3 pi³)
DIMENSIONS (PORTE FERMÉE)	17" dia. x 56" (432 mm x 1422 mm)



SÉPARATEUR DE POUSSIÈRE FINE

MODÈLE	SEPA.INOX02
NFPA	Oui
POIDS	265 lb (111 kg)
CAPACITÉ	66 L (2,3 pi³)
DIMENSIONS	17" dia. x 76" (432 mm x 1930 mm)



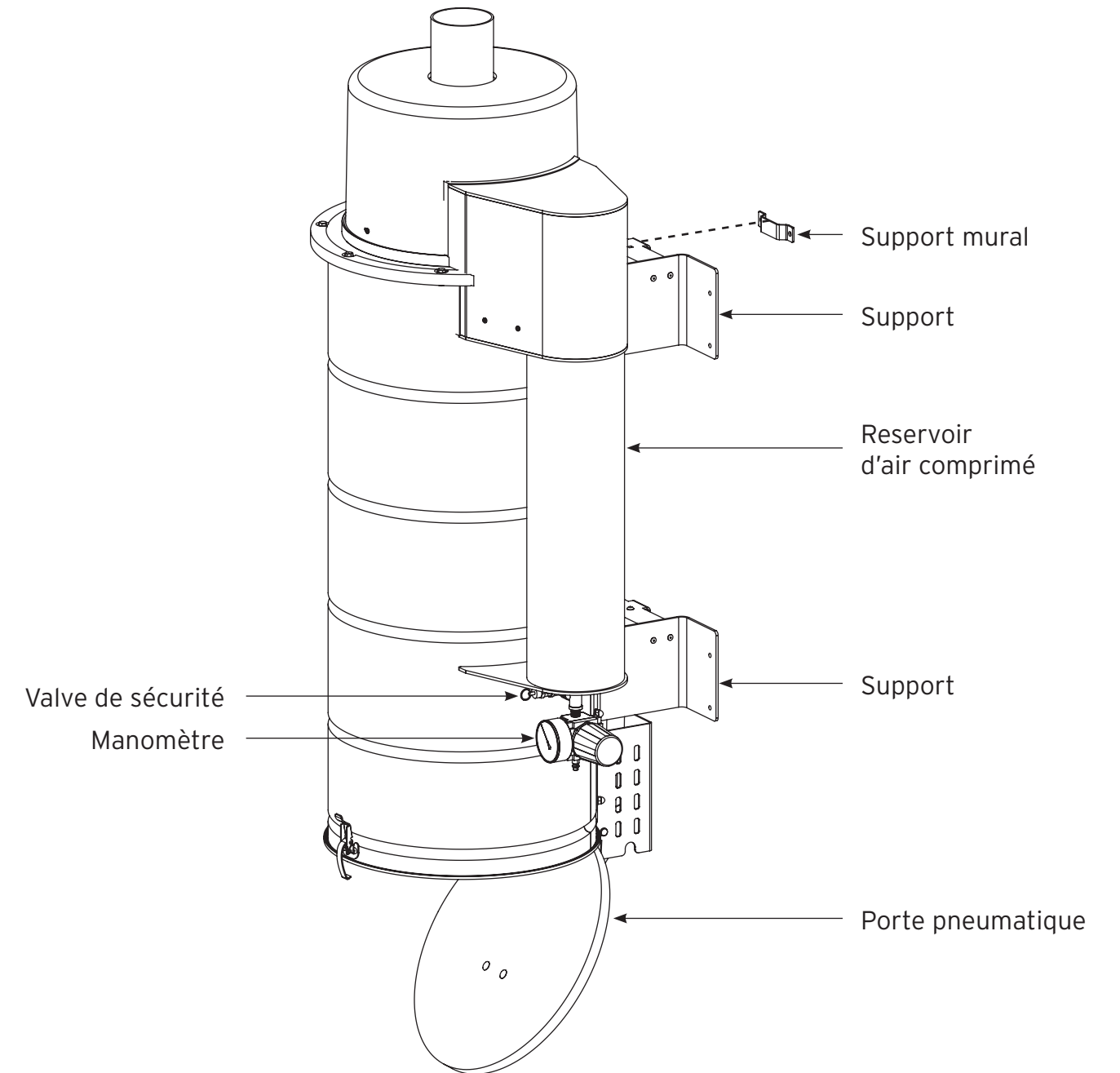
SÉPARATEUR DE SÉCURITÉ

MODÈLE	SEPA.NOIR03	SEPA.INOX03
NFPA	Non	Oui
POIDS	265 lb (111 kg)	
CAPACITÉ	66 L (2,3 pi³)	
DIMENSIONS	17" dia. x 76" (432 mm x 1930 mm)	



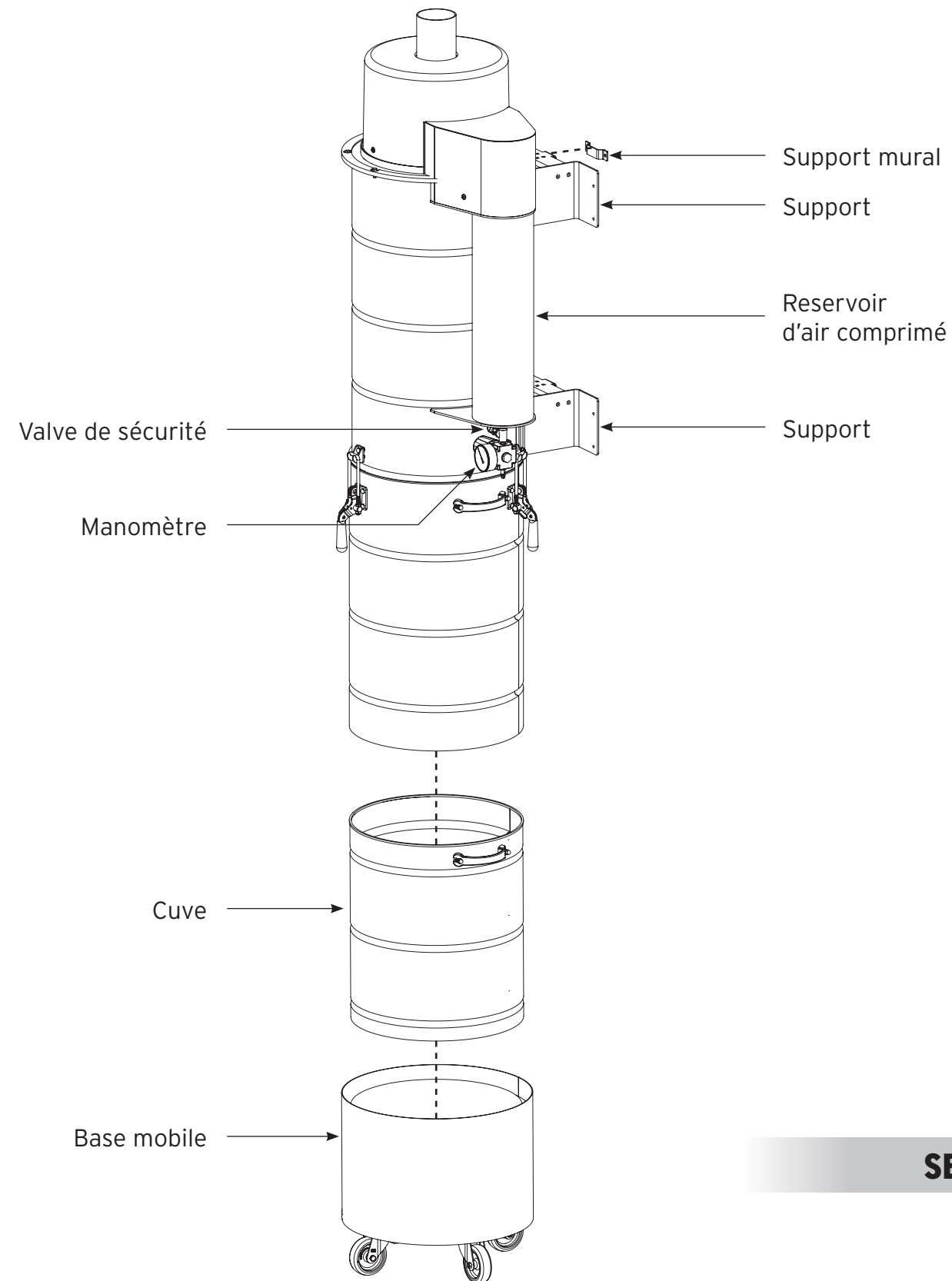
MOTEUR EXTERNE

MODÈLES	REGEN11HP	REGEN30HP.1
FRÉQUENCE	60 Hz	60 Hz
PUISSANCE	8 KW (11 HP)	22 KW (30 HP)
VOLTAGE	400-500Δ	400-500Δ
AMPÈRES	15,1 A	36,5 A
DÉBIT MAX.	365 CFM	971 CFM
VIDE MAX.	141 H ₂ O	130 H ₂ O
POIDS	226 lb (102,5 kg)	506 lb (229,5 kg)
HAUTEUR	22,6" (57,4 cm)	31,3" (79,5 cm)
LARGEUR	26,8" (68 cm)	34,5" (87,6 cm)
LONGUEUR	22,6" (57,4 cm)	35,6" (90,4 cm)



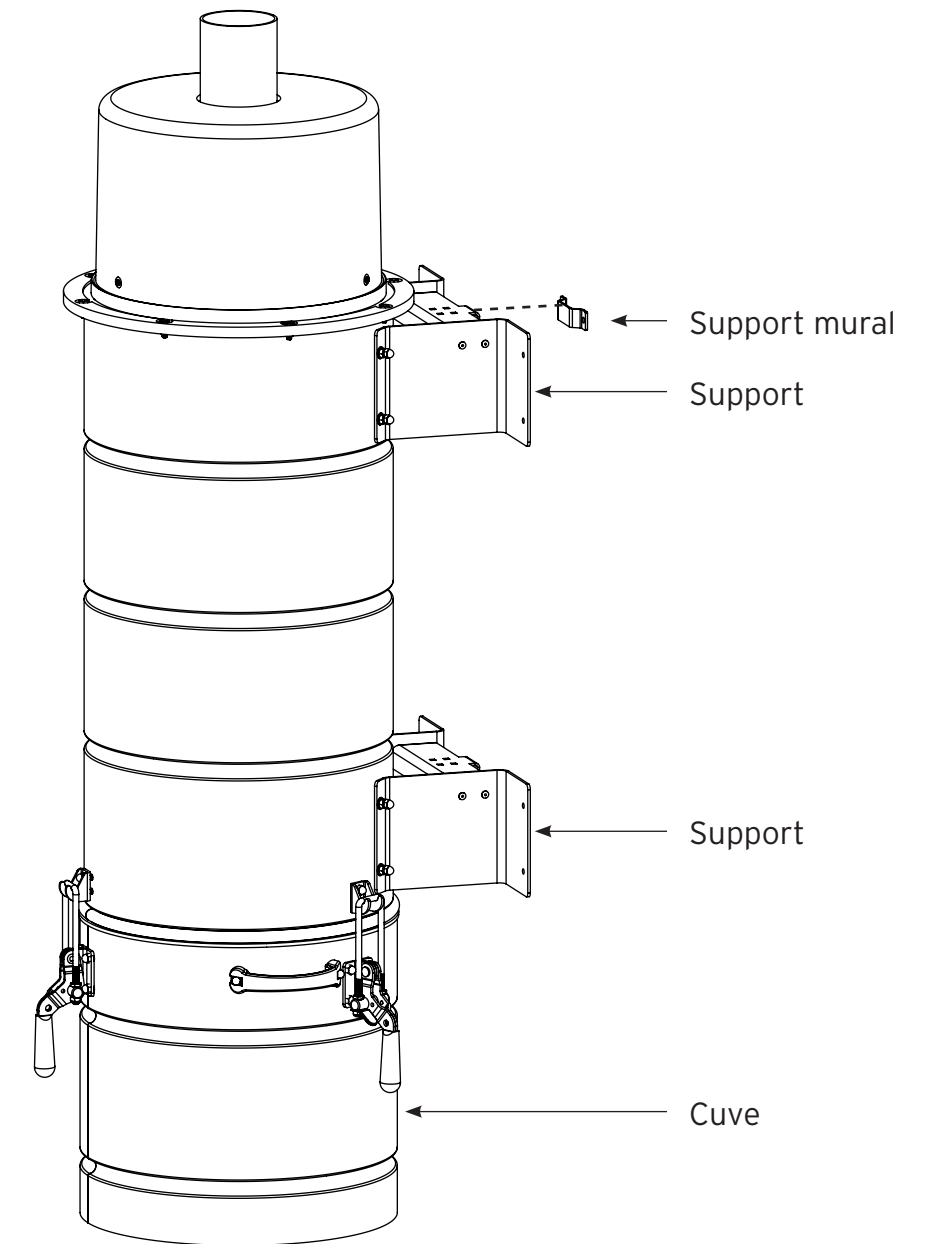
SEPA.INOX01

DESCRIPTION DE L'APPAREIL



SEPA.INOX02

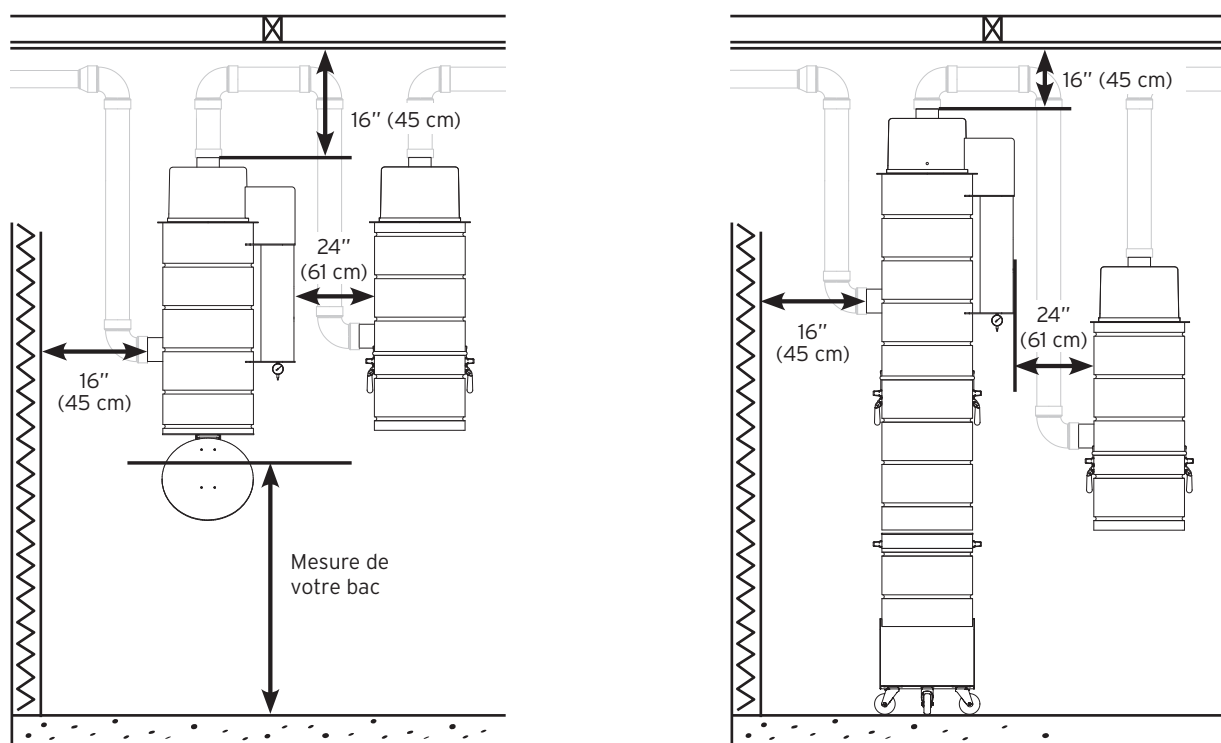
DESCRIPTION DE L'APPAREIL



SEPA.NOIRO3 / SEPA.INOX03

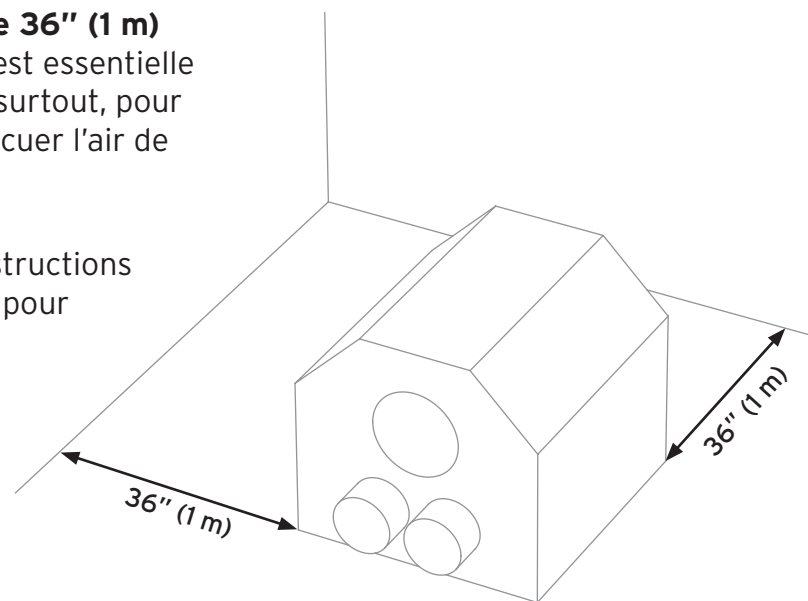
DIMENSIONS ET ESPACES MINIMUMS

Il est important d'installer les séparateurs afin qu'ils soient facile d'accès pour l'entretien et la vidange des poussières. Voici les espaces minimaux recommandés pour l'installation :

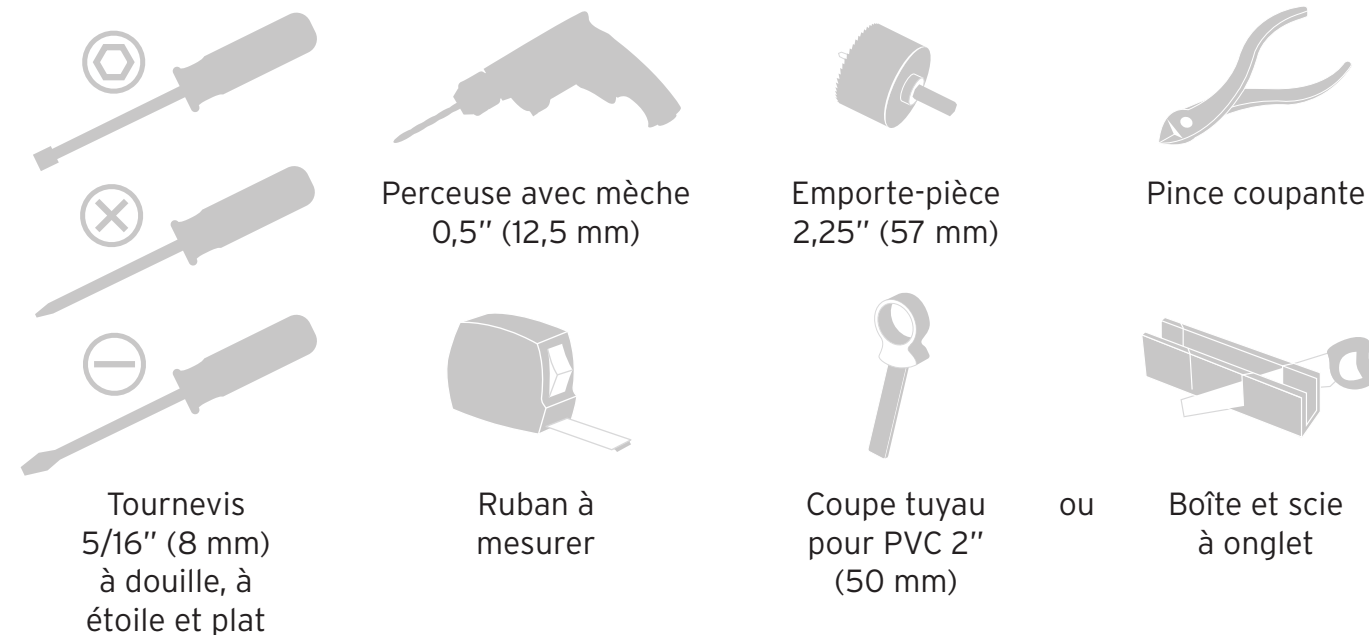


Assurez-vous d'avoir un espace dégagé de 36" (1 m) autour du moteur externe. Cette distance est essentielle pour faciliter vos opérations d'entretien et, surtout, pour garantir que le moteur puisse aspirer et évacuer l'air de manière optimale.

MISE EN GARDE: le non-respect de ces instructions pourrait vous obliger à démonter le moteur pour effectuer un entretien plus approfondi.



OUTILS REQUIS

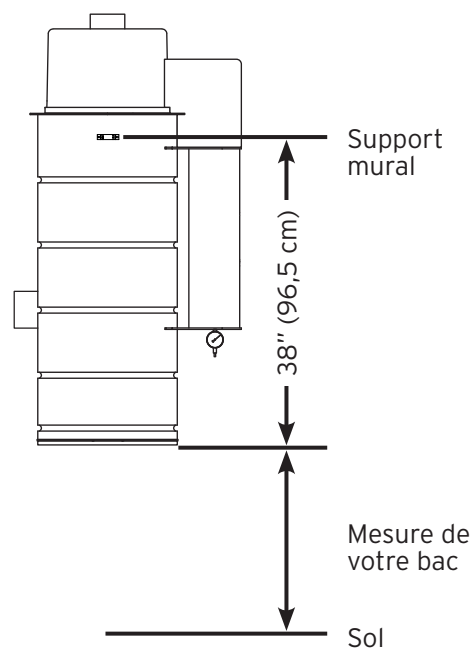


Pour installer le séparateur à gros débris (SEPA.INOX01), veuillez commencer à l'étape A.1.

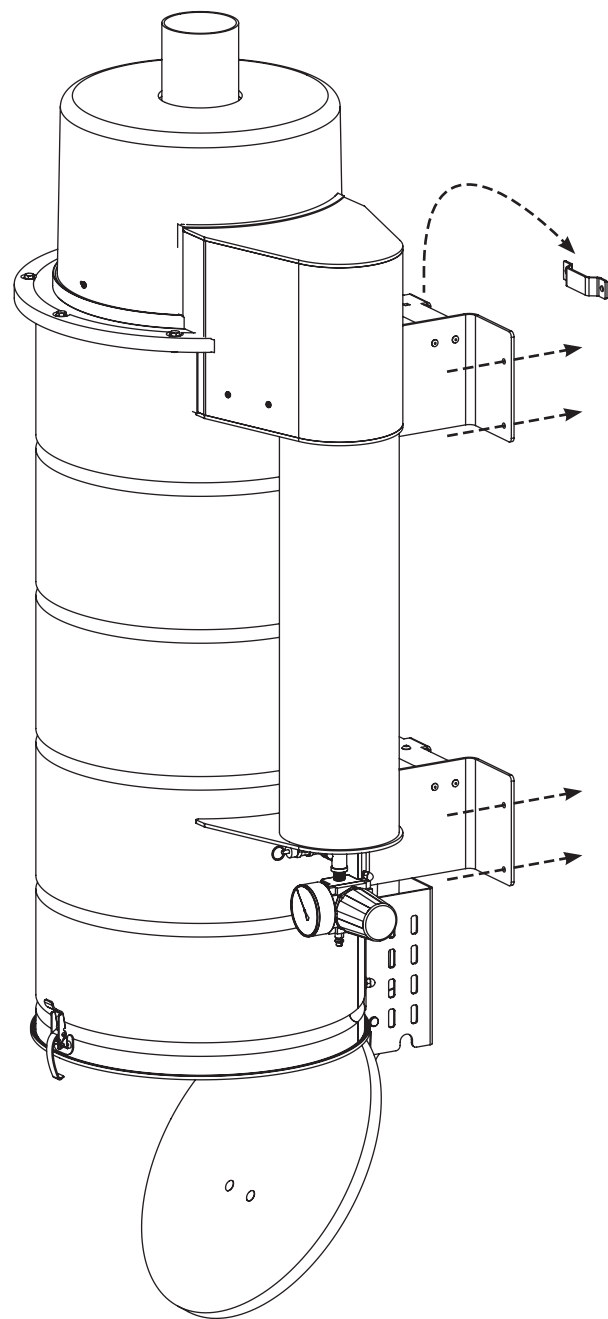
Pour l'installation du séparateur à poussière fine (SEPA.INOX02), veuillez passer à l'étape B.1.

A.1) FIXER LE SÉPARATEUR PRINCIPAL

- Mesurez le bac de récupération destiné à être placé sous le séparateur.
- Sachant que le support mural se situe à 38" (96,5 cm) du bas de la porte (fermée), additionnez les deux mesures pour déterminer l'emplacement du support mural.



- Fixez le support au mur (les vis ne sont pas fournies avec l'appareil).
- Soulevez et accrochez le séparateur au support mural.
- Assurez-vous que l'appareil est bien droit, puis fixez les deux supports latéraux de l'appareil avec deux vis de chaque côté.



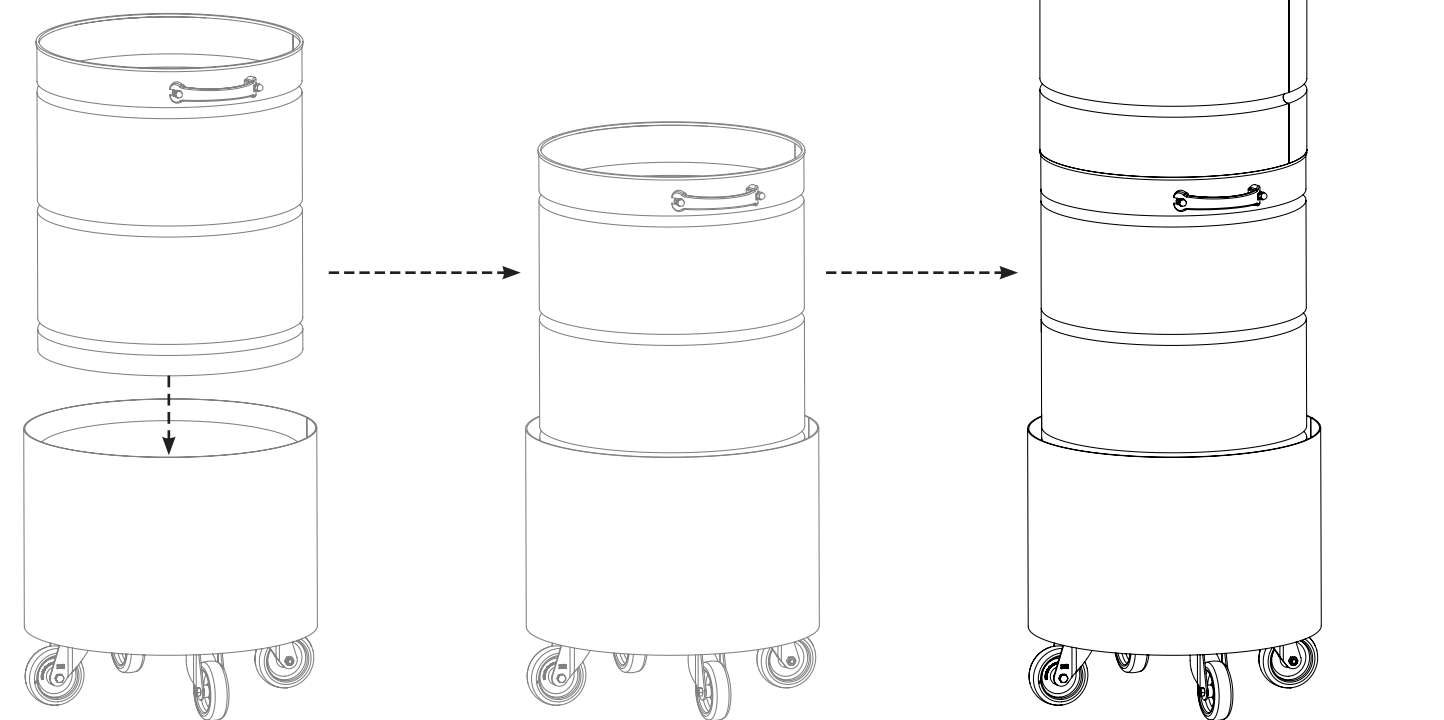
B.1) FIXER LE SÉPARATEUR PRINCIPAL

- Fixez le support mural au mur à 95" (241 cm) du sol.
- Soulevez et accrochez le séparateur au support mural.

Assurez-vous que l'appareil est bien droit, puis fixez les deux supports latéraux de l'appareil avec deux vis de chaque côté.

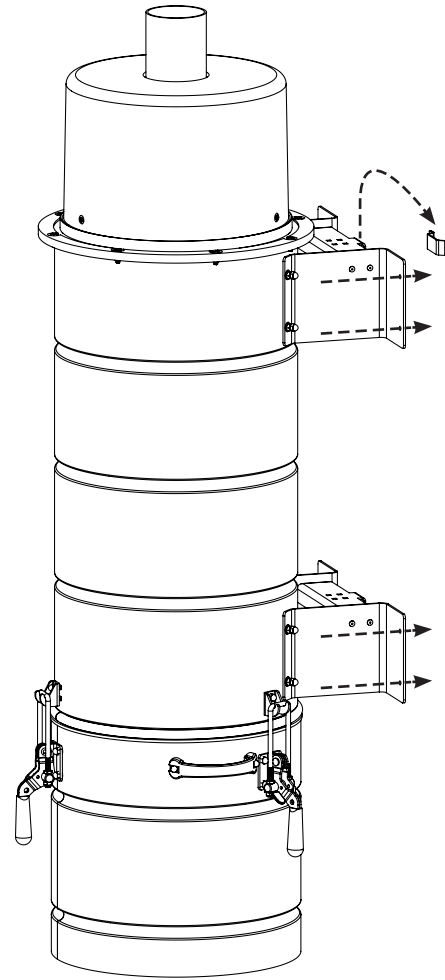
B.2) PLACER LA CUVE

- Déposez la cuve sur la base mobile et placez celui-ci directement en dessous du séparateur.



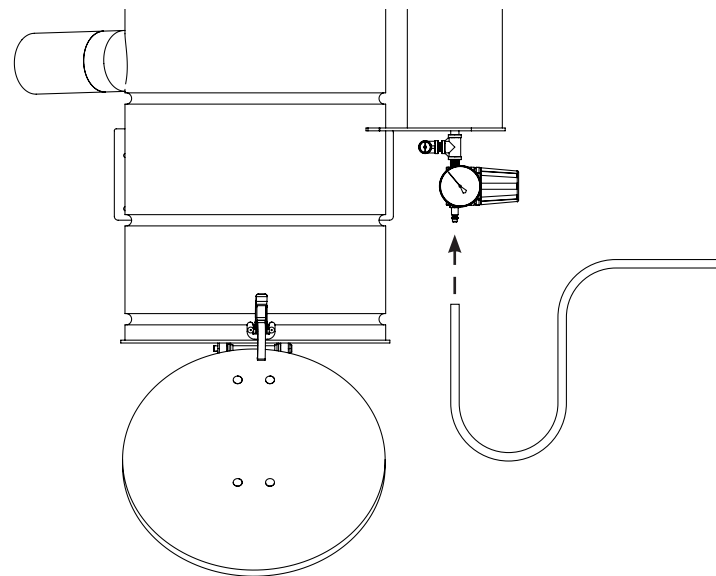
2) FIXER LE SÉPARATEUR DE SÉCURITÉ

- Fixez le support mural à la même hauteur que le séparateur principal.
- Soulevez et accrochez le séparateur au support mural.
- En assurant qu'il est bien droit, fixez ensuite les 2 supports de l'appareil avec 2 vis de chaque côté.



3) RACCORDER LE RÉSERVOIR D'AIR

- Raccordez le réservoir à votre compresseur d'air.



4) FIXER LE MOTEUR

Grâce à son caisson en acier inoxydable, le moteur peut être installé à l'intérieur ou à l'extérieur.

- Fixez le moteur au sol, à l'emplacement désiré.

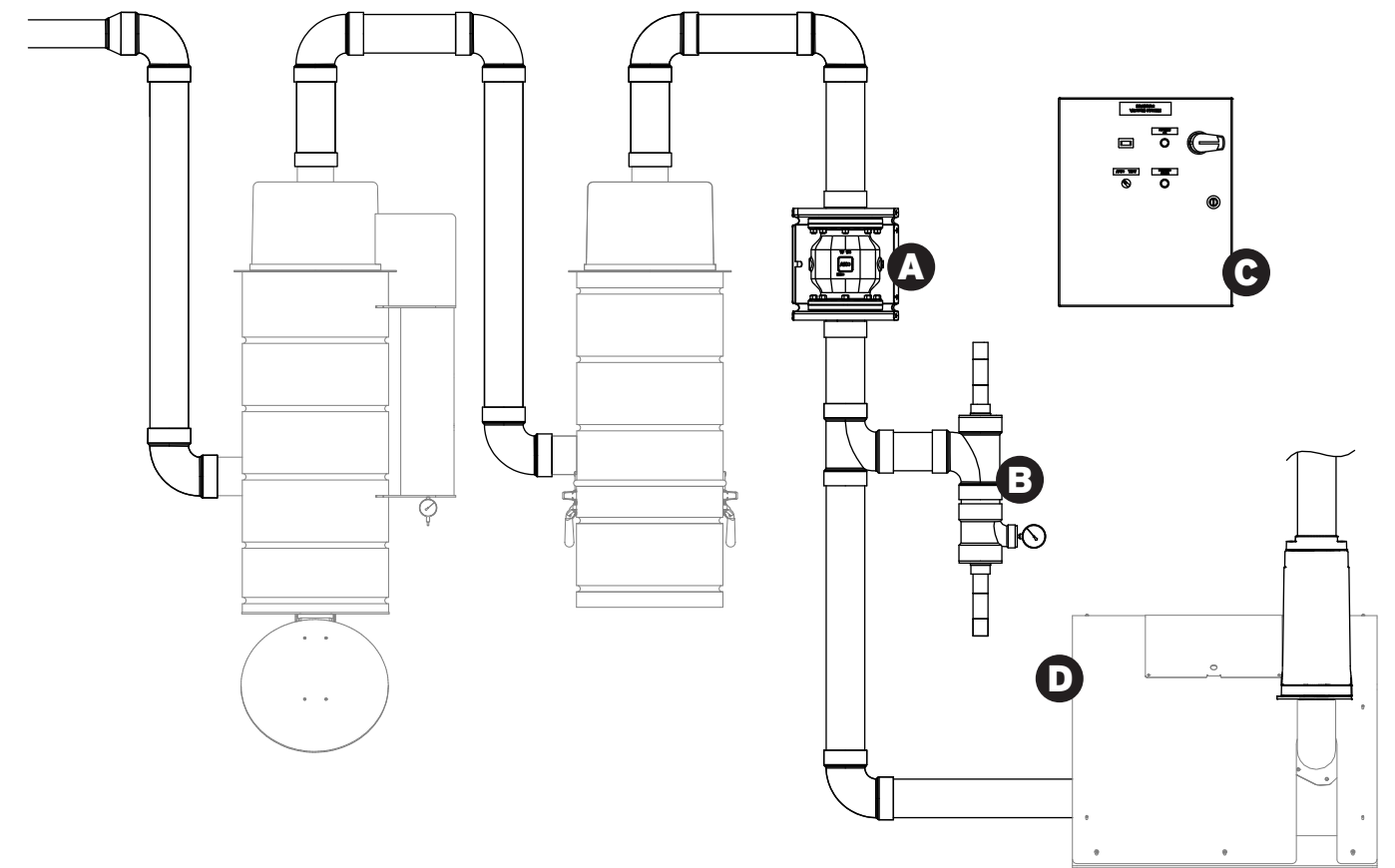
MISE EN GARDE:

- ✓ LE MOTEUR DOIT AVOIR UN DÉGAGEMENT DE 1 m (36") TOUT AUTOUR.
- ✓ LES SIX TROUS DE FIXATION DOIVENT ÊTRE UTILISÉS POUR ANCRER LE MOTEUR AU SOL.

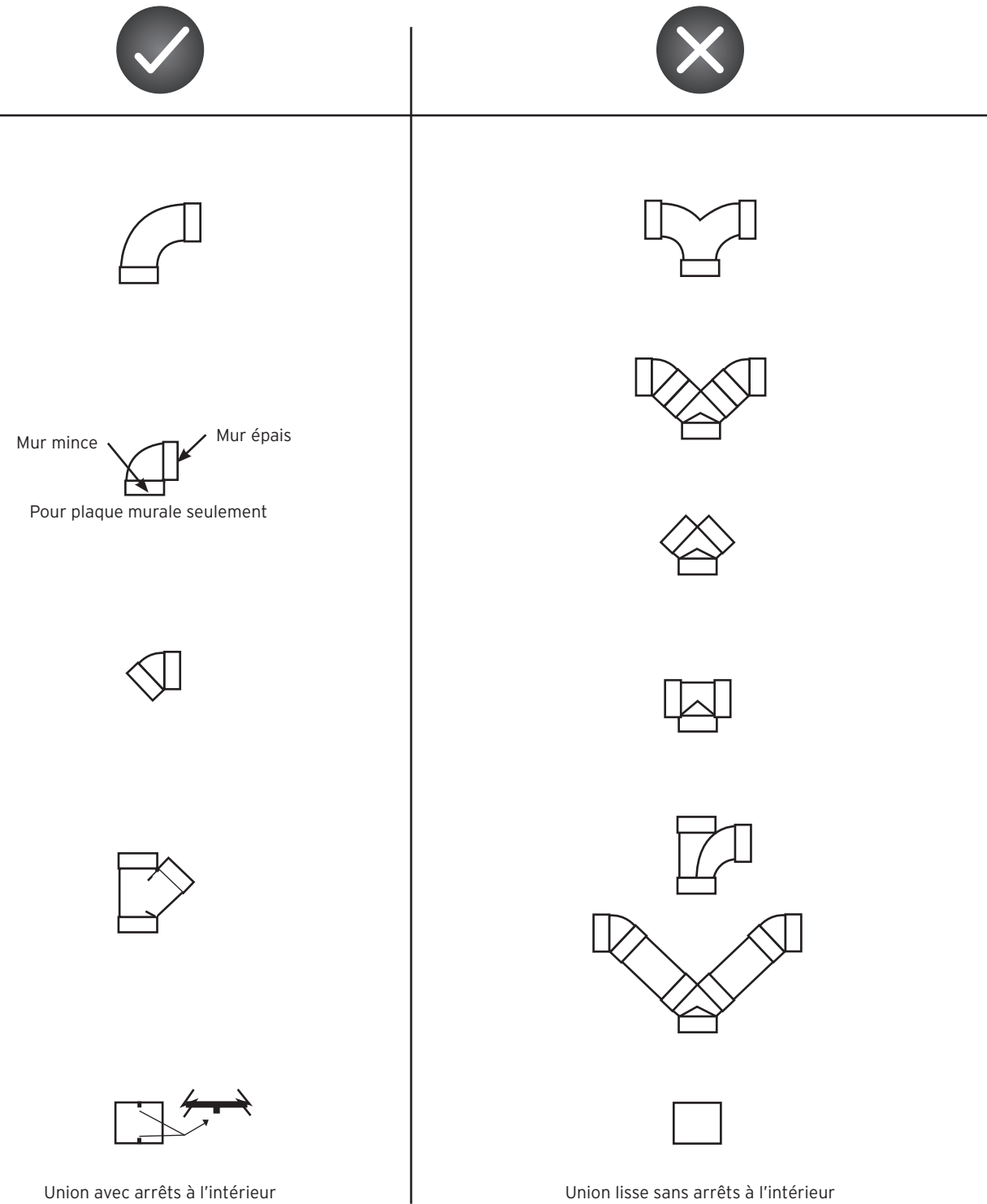
INSTALLATION DU SYSTÈME

Bien que chaque installation puisse varier, le schéma ci-dessous illustre une configuration typique d'un système industriel. Toutefois, **il est impératif de respecter l'emplacement des différents éléments**. L'ensemble de vanne à pincement (A), la valve de secours (B) et le panneau de contrôle (C) doivent tous être installés à l'intérieur, tandis que le moteur (D) peut être installé à l'extérieur.

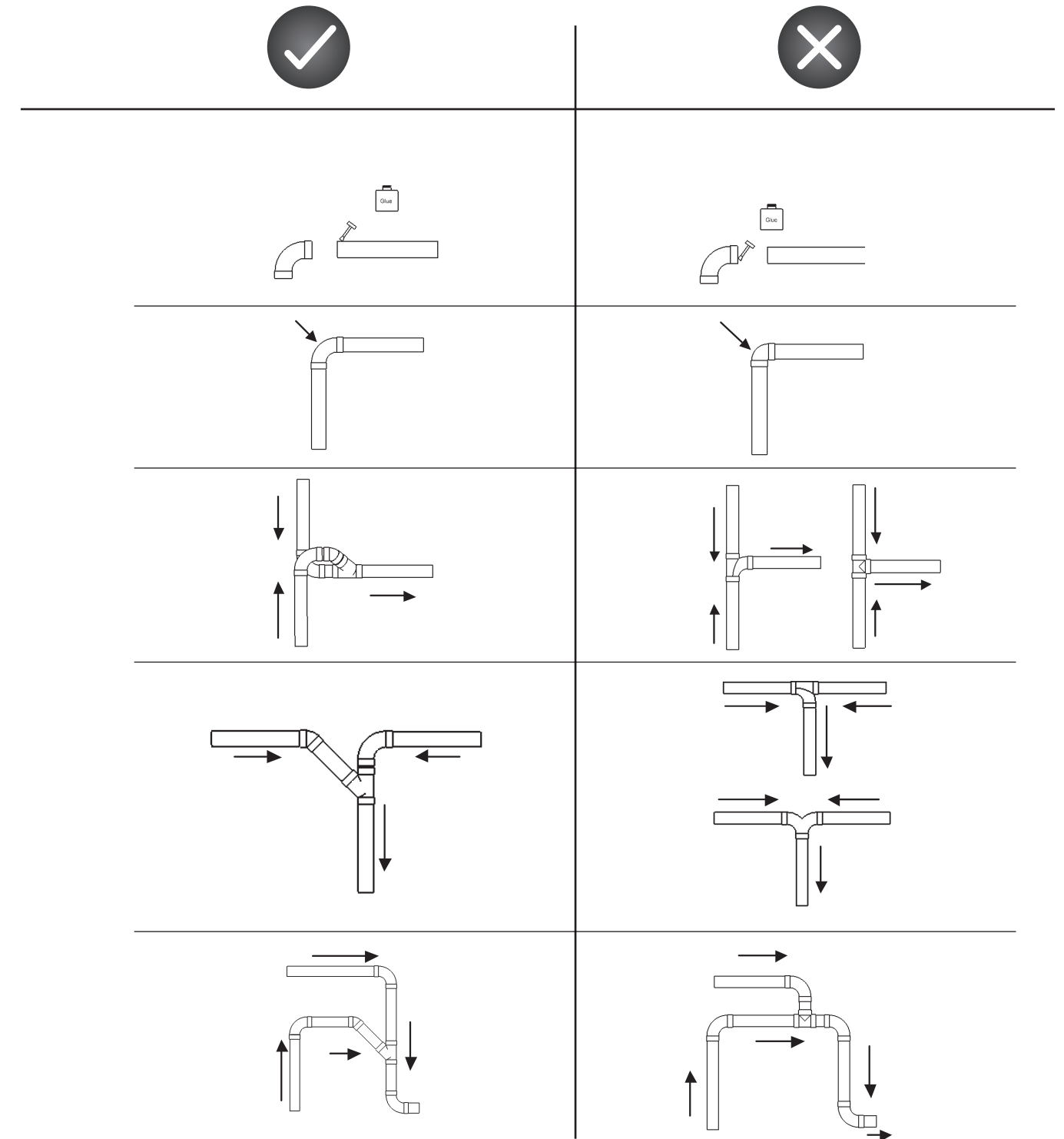
Veuillez noter que les composants A, B, C et D peuvent différer de ceux représentés sur le schéma.



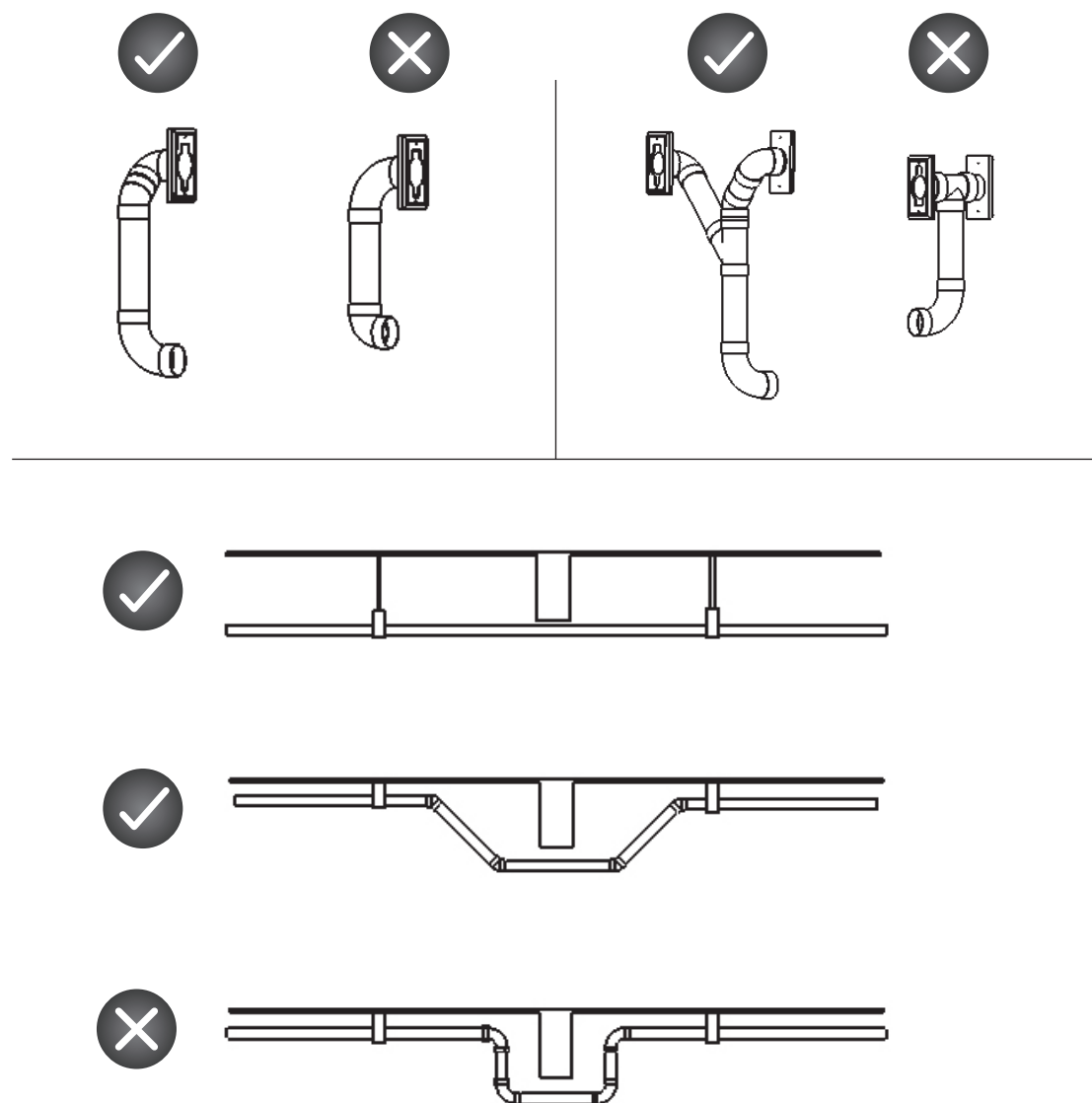
EXEMPLES DE BONNES ET MAUVAISES INSTALLATIONS



EXEMPLES DE BONNES ET MAUVAISES INSTALLATIONS



EXEMPLES DE BONNES ET MAUVAISES INSTALLATIONS



LE SYSTÈME CENTRAL EST MUNI D'UN COMPTEUR HORAIRE
 POUR VOUS AIDER À ÉTABLIR UN PROGRAMME DE MAINTENANCE
 AFIN D'ÉVITER DES RÉPARATIONS IMPORTANTES ET COUTEUSES
 ET DE LIMITER AU MAXIMUM LES PERTURBATIONS OPÉRATIONNELLES.

FILTRE CARTOUCHE

Le séparateur principal et le séparateur de sécurité fonctionnent en tandem avec un grand filtre cartouche, conçu pour maintenir une puissance de succion optimale de votre système tout en prolongeant la durée de vie du moteur. Afin de garantir une performance continue et efficace, il est essentiel de nettoyer régulièrement ce filtre. La fréquence de nettoyage dépend du type de matériau aspiré, car certaines substances peuvent obstruer le filtre plus rapidement que d'autres.

Nous recommandons fortement de disposer d'une deuxième paire de filtres pour permettre une rotation régulière. Cela vous permettra de maintenir vos opérations sans interruption, même pendant le processus de nettoyage.

Pour nettoyer le filtre cartouche, commencez par projeter de l'air comprimé de l'intérieur vers l'extérieur pour éliminer les particules accumulées. Ensuite, rincez le filtre à l'eau claire.
ATTENTION: Assurez-vous de laisser le filtre sécher complètement avant de le réutiliser.

MOTEUR EXTERNE

✓ GRILLAGE

En tout temps, le grillage du moteur externe doit être dégagé.

Veillez inspecter régulièrement et nettoyer au besoin avec de l'air comprimé.

✓ VENTILATEUR DE REFROIDISSEMENT

Toutes les 1000 heures d'utilisation, veuillez nettoyer le ventilateur avec de l'air comprimé.

✓ ROULEMENTS À BILLES

Lorsque le moteur atteint les 15 000 heures d'utilisation, veuillez contacter votre représentant afin de changer les 2 roulements à billes.

✓ TURBINE

Toutes les 5 000 heures d'utilisation, désassemblez l'entrée et la sortie d'air du moteur afin d'effectuer une inspection visuelle. Si de la poussière s'y trouve, il faut donc désassembler le moteur afin d'accéder à la turbine pour la nettoyer.

DÉSASSEMBLER LE MOTEUR ET ACCÉDER À LA TURBINE

1. Assurez-vous d'abord que le disjoncteur raccordé au moteur est bien éteint.
2. Dévissez les 10 vis étoiles du caisson (4 de chaque côté, 2 au-dessus).
3. Retirez les 2 panneaux noirs. Le panneau avant peut être assis sur l'entrée et la sortie d'air afin d'éviter de défaire le filage électrique.
4. Dévissez les 6 vis (avec un Allen Key 5/32") qui retiennent le caisson à la base.
5. Dévissez l'anneau de levage.
6. À l'aide d'un collègue, soulevez et retirez le caisson.
7. Avec un Vise-Grip, dévissez la base de l'anneau de levage.
8. Maintenant, retirez le panneau de recouvrement en dévissant les 5 boulons (19 mm / 3/4"); 3 visés sur le couvercle et 2 visés à la base.
9. Ensuite, dévissez les 7 vis (Allen Key 8mm) ainsi que les 4 vis Torx (T20) du milieu qui retiennent le couvercle du moteur.
10. Délicatement, retirez le couvercle à l'aide d'un tournevis plat. MISE EN GARDE: il est très important de ne pas endommager les bordures afin de maintenir l'étanchéité du moteur.

NETTOYER LA TURBINE

Ne pas utiliser d'eau ou autre solution nettoyante.

Assurez-vous que chaque lame est exempte de tout débris ou de poussières fines.

Profitez de l'occasion pour nettoyer l'ensemble du moteur ainsi que le caisson, soit l'intérieur et l'extérieur.

Avant de réassembler, assurez-vous que la bordure du couvercle et du moteur soit complètement exempte de poussières fines.

Cet appareil est conforme à la Directive DEEE sur les Déchets d'Équipements Électriques et Électroniques. Cette directive entend promouvoir le recyclage des déchets des équipements électriques et électroniques (DEEE) et inciter le développement de produits adaptés à une valorisation plus efficace en fin de vie.



Figure A

La Directive DEEE stipule que le fournisseur d'origine devrait reprendre l'appareil désuet sans frais au consommateur. Veuillez informer le fournisseur de votre désir de faire reprendre l'appareil usagé lorsque vous commandez un appareil de remplacement neuf.

Ne pas jeter l'appareil avec les déchets non triés. Le symbole de la poubelle sur roue sur l'étiquette de l'appareil (Figure A) désigne cette exigence. Vous devez vous assurer que l'appareil est repris, traité et recyclé par une entreprise autorisée.

Pour de plus amples informations, communiquez avec votre service de déchets municipal.



L'acquéreur du système Automatik s'engage à respecter les normes environnementales réagissant l'évacuation de déchets liquides et solides dans l'aqueduc public.

SUPPORT

Si vous désirez parler avec un agent de service, veuillez communiquer avec votre marchand.

Pour trouver un détaillant près de chez vous, visitez notre site web :
www.drainvac.com/ca/fr/detaillants/trouvez-un-detaillant/

